

AJUNTAMENT DE SALOU



SALOU

TARRAGONÈS

MODIFICACIÓ DEL PLA ESPECIAL DE
L'EQUIPAMENT COMERCIAL I DE L'ACTIVITAT
DE SERVEIS DE SALOU.



Març 2014

MODIFICACIÓ DEL PLA ESPECIAL DE L'EQUIPAMENT COMERCIAL I DE L'ACTIVITAT DE SERVEIS DE SALOU

L'activitat comercial minorista, malgrat la duresa de la crisi econòmica actual, és un dels elements bàsics per la dinamització de l'economia de Salou.

Per tal de facilitar l'emprenedoria en el sector comercial, i vetllar per la seva diversitat i continuïtat en els eixos principals de la ciutat, contribuint així a la millora de l'entorn urbà, es redacta aquest document com a complement a les disposicions del P.oum.

1. Àmbit d'aplicació.

L'àmbit d'aplicació de les presents normes és tot el terme municipal de Salou, pel que fa als petits establiments comercials (PEC). Respecte als mitjans establiments i grans establiments (MEC, GEC i GECT) ens remetem a la legislació aplicable del Decret Llei 1/2009, de 22 de desembre, d'ordenació dels equipaments comercials.

2. Ús de comerç

L'ús de comerç és el que correspon als establiments oberts al públic destinats al comerç al detall de caràcter individual o col·lectiu (quadre 1).

3. Ús de serveis personals

L'ús de serveis personals és el que correspon als establiments oberts al públic destinats a la prestació de serveis privats (quadre 2).

4. Tipologia dels establiments

4.1 Establiments individuals

4.1.1. Establiments individuals especialistes

Són els establiments que es dediquen a la venda, en més d'un 80% de la superfície de venda de productes o prestació de serveis, d'un sol grup d'especialitat de les relacionades als quadres 1 i 2.

Es poden distingir entre:

- a) Especialitats comercials. Els grups de les especialitats comercials són les del quadre 1.
- b) Establiments d'alimentació. Són els dedicats a la venda de productes de consum quotidià, bàsicament alimentació i drogueria.
- c) Locutoris i accés a internet. Són establiments en que es presten conjuntament els serveis de telefonia i d'accés a internet.

4.1.2. Establiments individuals polivalents

Són els establiments que es dediquen a la venda de productes o prestació de serveis de més d'un grup d'especialitat de les relacionades als quadres 1 i 2.

Són establiments individuals polivalents els establiments d'articles de record i els basars.

4.2 Establiments col·lectius

Són els establiments integrats per un conjunt d'establiments situats en un o diversos edificis en un mateix espai comercial, en els quals es duen a terme diferents activitats comercials, com per exemple centres comercials, galeries comercials, mercat municipal, recintes comercials.

5. Condicions generals

5.1 Superfície de venda.

S'entén per superfície de venda dels establiments els espais en els quals s'exposen les mercaderies, inclosos els espais interns pels quals pot transitar el públic, els espais en els quals s'efectua el cobrament dels articles i/o servei, i la superfície destinada a prestar serveis complementaris relacionats amb els productes adquirits i a la qual pot accedir el públic.

També s'ha de considerar superfície de venda l'ocupada per les caixes, la superfície destinada a prestar serveis relatius a informació, al pagament, així com els espais dedicats a l'atenció al públic, i a serveis de reparació o manipulació, en general, els productes adquirits.

Els establiments comercials que disposen de seccions de venda personalitzada, es considera superfície de venda la zona ocupada pels venedors darrera el taulell, a la qual no té accés el públic.

5.2 Superfícies mínimes.

No podran instal·lar-se establiments o locals comercials per sota de 20 m² de superfície de venda. Podran autoritzar-se però, de forma singular, els establiments especialistes que motivadament justifiquin la necessitat d'una superfície inferior a 20 m², però en tot cas, superior a 12 m².

5.3 Distàncies entre establiments

Les distàncies mínimes entre establiments es mesurarà entre els centres de les façanes de major a amplitud.

5.4 Reclams o mercaderies en façana

Com a protecció de l'entorn urbà resta prohibit en el conjunt del terme municipal de Salou els actes i aprofitaments de reclams o mercaderies en façana de local, tendal o tancament dels establiments comercials i de serveis. L'ordenança d'ocupació de via pública o la de civisme podrà regular la utilització de reclams, i l'exposició de mercaderies a l'exterior dels establiments.

Així mateix, com a protecció de l'entorn urbà resta prohibit col·locar les prestatgeries dels establiments comercials als paraments de tendals i tancaments.

5.5 Càrrega i descàrrega

Els basars de més de 400 m² de superfície de venda, les botigues de conveniència, els establiments individuals mitjans i grans, d'acord amb la legislació vigent, i la totalitat dels establiments comercials col·lectius, hauran de disposar d'espais de càrrega i descàrrega, regulats per la legislació sectorial.

5.6 Aparcament

Els basars de més de 400 m², les botigues de conveniència i la totalitat dels establiments comercials col·lectius, hauran de disposar de la dotació d'aparcament regulada per la legislació sectorial.

6. Establiments individuals especialistes

Podran localitzar-se en tot el municipi, sempre que reuneixin les condicions establertes en el Poum.

6.1 Establiments individuals de comerç al detall

Podran localitzar-se en tot el municipi en les plantes baixes i en les plantes pis que estiguin connectades amb l'activitat principal que es desenvolupi en els baixos, sempre que reuneixin les condicions establertes en el POUM i, en particular:

- a) en establiments de fins a 300 m², en sòl urbà i urbanitzable i on l'ús residencial sigui el dominant.
- b) en establiments de més de 300 m² i fins a 799 m², en sòl urbà i urbanitzable i on l'ús residencial sigui el dominant, sempre que s'acompanyin les accions que realitzaran per a minorar l'impacte de la càrrega i descàrrega.

6.2 Establiments d'alimentació

a) Establiments inferiors a 150m²

Els establiments, en règim d'autoservei, han de respectar una amplada mínima dels passadissos per a la circulació dels clients d'1,20 m i, d'1,40 m .

De forma addicional a l'alçada lliure dels locals establerta en l'article 357 del Poum, han de respectar, per a les prestatgeries no fixades en les parets del local una alçada màxima d'1,70 m des del sòl al darrer prestatge.

Així mateix, la zona mínima de recepció i de cobrament al públic s'estableix, com a mínim, en 3 m² per a establiments amb una superfície de venda menor o igual a 60 m² i de 6 m² per establiments amb una superfície de venda major a 60 m² i menor o igual a 150 m².

b) Establiments d'alimentació entre 150 i 400 m²

Els establiments, en règim d'autoservei, han de respectar una amplada mínima dels passadissos per a la circulació dels clients d'1,20 m, i d'1,40 m .

De forma addicional a l'alçada lliure dels locals establerta en l'article 357 del Poum, han de respectar, per a les prestatgeries no fixades en les parets del local una alçada màxima d'1,70 m des del sòl al darrer prestatge.

Així mateix, la zona mínima de recepció i de cobrament al públic s'estableix com a mínim en el 5% de la superfície de venda.

6.3 Locutoris i accés a internet.

S'entén per locutori l'establiment en què es presten conjuntament els serveis de telefonia i d'accés a internet. S'entén per establiment especialista d'internet el que presta el servei d'accés a internet.

Podran localitzar-se en tot el municipi, sempre que reuneixin les condicions establertes en el POUM i amb les següents restriccions:

6.3.1. En els eixos comercials establerts a l'article 8 s'admeten les activitats dels establiments de locutoris i especialistes d'accés a Internet, amb la condició que:

- a) les façanes de dos establiments de locutoris estiguin separades per una distància no inferior a 100 m.
- b) les façanes de dos establiments d'especialistes d'accés a Internet estiguin separades per una distància no inferior a 100 m.

6.3.2. En la resta de vies públiques del municipi podran instal·lar-se, mantenint una distància mínima entre dos d'aquests establiments de 50 m.

6.3.3. Amb caràcter general i en tot el municipi, s'estableixen les següents condicions dels locutoris:

La seva superfície mínima serà de 100 m² no podrà incloure cap secció d'alimentació ni de màquines expenedores d'alimentació i begudes. Els establiments hauran de complir:

- a) com a màxim la proporció 1/10 entre la superfície destinada a cabines telefòniques i la superfície de venda.
- b) com a màxim la proporció 2/10 entre la superfície destinada a Internet i la superfície de venda.
- c) com a mínim 1 m² per a cada lloc d'accés a Internet.

6.3.4. Amb caràcter general i en tot el municipi, s'estableixen les següents condicions dels establiments especialistes d'internet:

La seva superfície mínima serà de 100 m² no podrà incloure cap secció d'alimentació, ni de màquines expenedores d'alimentació i begudes. Els establiments hauran de complir:

- a) Hauran de destinar, com a mínim, 1 m² per a cada lloc d'accés.
- b) Hauran de guardar, com a màxim, la proporció 3/10 entre la superfície destinada a Internet i la superfície de venda.
- c) No podrà incloure cap secció d'alimentació, ni de màquines expenedores d'alimentació i begudes.

6.3.5. Altres condicions

- a) El servei de cabines telefòniques col·lectives només podrà instal·lar-se en un locutori.
- b) Els establiments polivalents que incloguin accés a Internet hauran de destinar, com a mínim 1 m² per a cada lloc d'accés.
- c) Finalment, en tots els casos en els quals es prestin els serveis de telefonia o d'accés a Internet, es reservarà un espai lliure mínim del 20% de la superfície de venda a zona de recepció i cobrament.

7. Establiments individuals polivalents

Podran localitzar-se en tot el municipi, sempre que reuneixin les condicions establertes al Poum, i en els eixos comercials senyalats a l'art. 8 d'acord amb les prescripcions següents:

7.1 Establiments d'articles de record i regal.

En els eixos comercials s'admeten les activitats dels establiments d'articles de record i regal, amb la condició que les façanes de dos establiments d'articles de record, o d'articles de record i basar, estiguin separades per una distància no inferior als 30 m.

Amb caràcter general, i en tot el municipi, atenent la millora de la qualitat dels establiments, els establiments amb règim d'autoservei han de respectar una amplada mínima dels passadissos per a la circulació dels clients d'1,20 m i d'1,40 m. De forma addicional a l'alçada lliure dels locals establerta en l'article 357 del Poum, han de respectar, per a les prestatgeries no fixades en les parets del local, una alçada màxima d'1,70 m. des del sòl al darrer prestatge. Així mateix, la zona mínima de recepció i de cobrament al públic s'estableix, com a mínim, de 3 m² per a establiments amb una superfície de venda menor o igual a 60 m² i de 6 m² en establiments amb una superfície de venda major a 60 m² i menor o igual a 150 m².

7.2 Basars

En els eixos comercials s'admeten les activitats dels establiments de basar amb la condició que:

- a) les façanes de dos establiments de basar estiguin separades per una distància no inferior als 50 m.
- b) les façanes entre un establiment i un d'articles de record o regal estiguin separades per una distància no inferior als 30 m.

Els establiments han de respectar les següents amplades mínimes dels passadissos per a la circulació dels clients:

- a) Si la superfície de venda no supera els 400 m², és de règim d'autoservei, d'1,20 m i, d'1,40 m.
- b) Si la superfície de venda supera els 400 m², és de règim d'autoservei, d'1,40 m i d'1,80 m.

Així mateix, de forma addicional a l'alçada lliure dels locals establerta en l'article 357 del POUM, han de respectar, per a les prestatgeries no fixades en les parets del local, una alçada màxima d'1,70 m des del sòl al darrer prestatge. Per altra banda, la zona mínima de recepció i de cobrament al públic s'estableix en el 5% de superfície de venda.

8. Eixos comercials

Als efectes d'aquesta Ordenança municipal tenen la consideració d'eixos comercials les vies que s'assenyalen a continuació:

- C/ Barcelona (des de Plaça Bonet fins al C/ Arquitecte Ubach)
- C/ Ciutat de Reus (des de C/ Sínieu a Via Roma)
- Via Roma
- Carrer Major
- Carrer València (des del C/ Barcelona fins el C/ dels Pins)
- Carrer Ponent (des del C/ Barcelona fins el C/ Mestral)
- Carrer de l'Església (des del C/ Barcelona fins el C/ Mestral)
- Carrer dels Pins
- Carrer Joan Miró
- Carrer Rafel de Casanoves
- Passeig Jaume I
- Avda. Andorra (des del Pg Jaume I fins el C/ Major)
- Carrer Saragossa
- Avda. de Carles Buigas
- Carrer Bilbao

9. Disposicions transitòries i addicionals

Disposicions transitòries

Primera

Activitats existents degudament legalitzades i disconformes amb les determinacions de la present Ordenança.

En els establiments en què s'ubiquin aquestes activitats només es podran realitzar obres i instal·lacions de millora de les condicions de seguretat, adaptació a la normativa de promoció de l'accessibilitat i supressió de barreres, millora de les condicions higièniques o estètiques, i adreçades a reduir o suprimir els efectes molestos: insonorització, emissió de fums, millora de la façana i rètols, etc.

En cap cas, com a conseqüència de les obres esmentades, se'n podran derivar ampliacions de superfície que comportin un major grau de disconformitat, a excepció dels tancaments que s'autoritzin en les zones de reculada.

Segona

Activitats desenvolupades en edificis fora d'ordenació

A les activitats degudament legalitzades i les de nova implantació ubicades en edificis en situació de fora d'ordenació, els serà d'aplicació allò previst a l'article 108 del Decret legislatiu 1/2010 pel qual s'aprova el text refós de la Llei d'Urbanisme de Catalunya.

Tercera

Trasllat d'activitats

Quan es produeixi un trasllat d'activitat el local que havia estat ocupat per l'activitat traslladada quedarà sotmès a les limitacions establertes en la present Ordenança.

Disposicions addicionals

Primera

Les activitats que esdevinguin disconformes, però que es troben emparades per llicències o autoritzacions preexistents a l'entrada en vigor d'aquesta Ordenança, podran mantenir l'activitat fins al seu cessament. Les noves activitats hauran d'adaptar-se als usos i disposicions inclosos en aquest Ordenança.

QUADRES

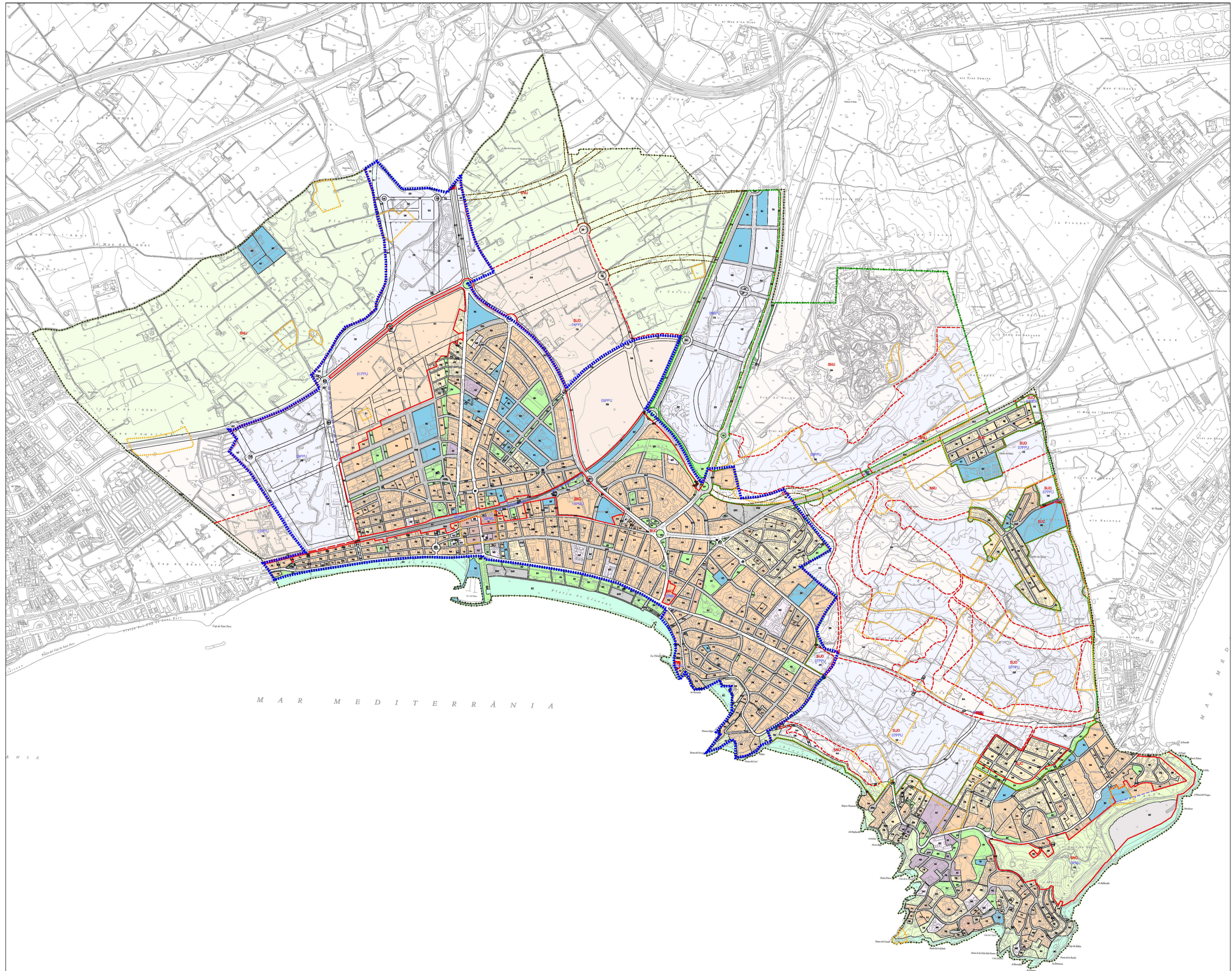
Quadre 1. Especialitats comercials

Sector	Grup d'especialitat
Quotidià alimentari	Fruïtes, verdures i hortalisses Carn i derivats Peix, pesca salada i altres Pa, pastisseria, confiteria i làctics Vins i begudes Tabac i articles de fumador Comerç al detall d'alimentació i begudes Autoserveis Super serveis Supermercats Herbolaris
Quotidià no alimentari	Drogueria, neteja Perfumeria, cosmètica Farmàcies Parafarmàcies
Equipament de la persona	Prendes de vestir Complements de vestir: barrets i accessoris Calçat Articles de viatge Joieria i rellotgeria Bisuteria
Equipament de la llar	Tèxtils de la llar Ferreteria Pintures i decoració Articles de sanejament Catifes, moquetes i revestiments Electrodomèstics

	Ordinadors i programes informàtics Telecomunicacions Audio i vídeo Mobiliari i parament de la llar Centres de jardineria Petits animals
Cultura i entreteniment	Llibres Periòdics i articles de papereria Música i vídeo Articles i complements esportius Jocs i joguines
Automòbils, embarcacions i altres vehicles	
Altres comerços	Hipermercat Altres establiments especialistes Basars Articles de record

Quadre 2. Especialitats de serveis

Sector	Grup d'especialitat
Serveis personals	Administracions de loteries Agències de viatges Autoescoles Bugaderies i tintoreries Manteniment físic Perruqueria i estètica Pompes fúnebres Tatuatges i piercings Reparacions i serveis tècnics Serveis fotogràfics Activitats de lloguer de vehicles Videos i pel·lícules Comerços veterinaris Altres serveis personals
Oficines i serveis professionals	Assegurances Entitats financeres i de canvi de moneda Publicitat Serveis empresarials d'assessorament Serveis immobiliaris Serveis de neteja Treball temporal i serveis de col·locació Altres oficines
Locutoris i serveis de telefonia	



Expedient 2013/000390 / T
Assumpte: Modificació de la delimitació de la Trama Urbana Consolidada (TUC)
Trama Urbana Consolidada del municipi de Salou
Comarca: Tarragonès

RESOLUCIÓ

de 30 de maig de 2013, per la qual s'aprova la modificació de la trama urbana consolidada del municipi de Salou.

En data 12 de març de 2013, l'Ajuntament de Salou va transmetre l'acord del Ple municipal de Salou de 19 de desembre de 2012, pel qual s'aprova la proposta de modificació de la trama urbana consolidada del municipi.

La Direcció General de Comerç va emetre, en data 8 d'abril de 2013, informe favorable en relació amb l'esmentada proposta, amb una prescripció.

Van interposar proposta del subdirector general de Planificació Territorial i Paisatge, de data 29 d'abril de 2013.

D'acord amb allò establert a l'article 8.2 b) i c) del Decret 161/2009, del 22 de desembre, d'ordenació d'equipaments comarcals.

- RESOLUCIÓ:
- 1. Aprovar la modificació de la trama urbana consolidada del municipi de Salou, que figura als plànols que s'annexen a aquesta resolució.
 - 2. Publicar aquesta resolució al Diari Oficial de la Generalitat de Catalunya.
 - 3. Notificar aquesta resolució a l'Ajuntament de Salou.

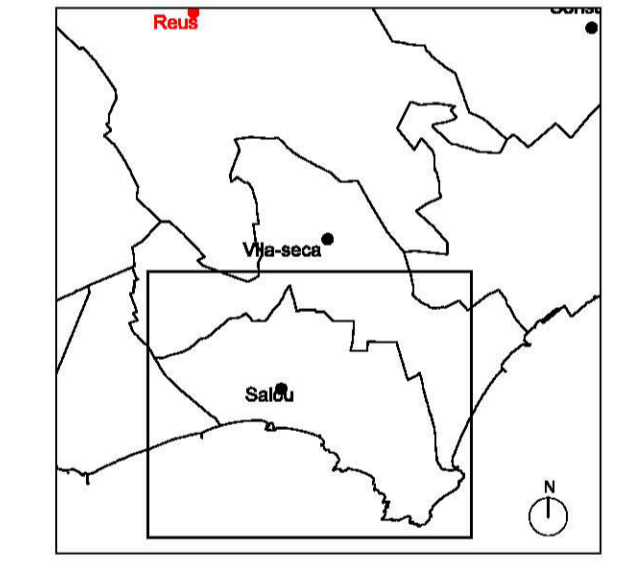
Contre aquesta resolució, que no posa fi a la via administrativa, es pot interposar recurs d'alçada, de conformitat amb el que preveuen els articles 107.1, 114 i 115 de la Llei 30/1992, de 26 de novembre, de règim jurídic de les administracions públiques i del procediment administratiu comú, modificada per la Llei 4/1999, de 13 de gener, davant el conseller de Territori i Sostenibilitat, en el termini d'un mes a comptar des de l'entrada de la resolució d'aquesta notificació. El recurs s'entendrà desestimat si passen tres mesos sense que s'hagi iniciat i notificat la resolució expressa i qualsevol elecció de la via contenciosa administrativa.



Els ajuntaments i altres administracions públiques poden formular el requeriment previ que preveu l'article 44 de la Llei 20/1990, de 13 de juliol, reguladora de la jurisdicció contenciosa administrativa. El requeriment s'entendrà rebut si, dins el mes següent a la recepció, no es contesta. En aquest supòsit, el termini de dos mesos per a la interposició del recurs contencios administratiu es compta des de l'endemà d'aquell en què es rep la comunicació de l'acord expressa i final en què s'entén rebutjats respectivament.

Barcelona, 30 de maig de 2013
Agustí Serra i Martí
Director general d'Ordenació del Territori i Urbanisme

Trama Urbana Consolidada



Cartografia base: Institut Cartogràfic de Catalunya escala 1:5.000
Arxiu: 43905_MUCS_V2.pdf

TRAMA URBANA CONSOLIDADA SALOU

Base Mapa Municipal
Mapa Urbanístic de Catalunya
<http://ptop.gencat.cat/muc-visor>

Escala 1:10.000

SALOU

Tarragonès