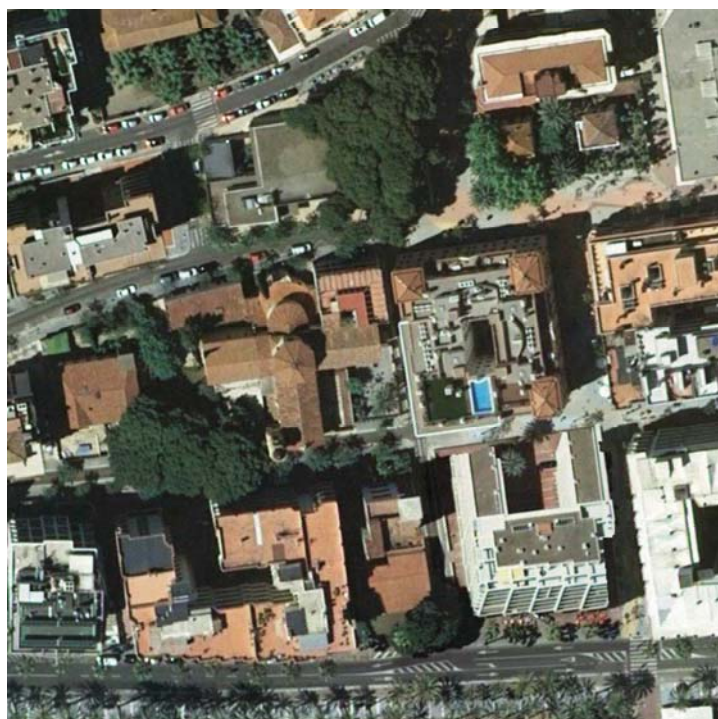


PROPOSTA DE MODIFICACIÓ PUNTUAL DEL POUM

MP75 DEL POUM REFERENT A L'ERROR MATERIAL DETECTAT RESPECTE LA QUALIFICACIÓ DE PART DE L'EDIFICACIÓ DE L'ESGLÉSIA DE STA. M^a DEL MAR. SALOU



A.INICIAL:

A.PROVISIONAL:

A.DEFINITIVA:

MiC

1112 MP
juny 2013

celia@coac.cat
C/ Dalt, 11, 43774
Pradell de la Teixeta

Arquitecta Cèlia Amorós i Mas
Col.laboradors Mireia Salvadó Pellissa

Promotor Parròquia de Santa Maria
del Mar de Salou

MP75 DEL POUM REFERENT A L'ERROR MATERIAL DETECTAT RESPECTE LA QUALIFICACIÓ DE PART DE L'EDIFICACIÓ DE L'ESGLÉSIA DE STA. M^a DEL MAR. SALOU

El present document de Modificació Puntual del Pla d'Ordenació Urbanística Municipal (POUM) es redacta en base al Decret Legislatiu 1/2010, de 3 d'agost, pel qual s'aprova el Text Refós de la Llei d'Urbanisme (TRLUC), modificat per la Llei 3/2012, de 22 de febrer, al Decret 305/2006 Reglament de la Llei d'urbanisme (RLUC), i segons el que especifica l'Art. 6 del propi POUM, aprovat en data 1 d'octubre de 2003, i publicat al DOGC el 19 de desembre del mateix any.

Pel que fa a la documentació que ha de contenir, segons l'art. 96 del TRLUC 1/2010, de 3 d'agost, o *del TRLUC 1/2010, de 3 d'agost, modificat per la Llei 3/2012, de 22 de febrer* diu:

" La modificació de qualsevol dels elements d'una figura del planejament urbanístic se subjecta a les mateixes disposicions que en regeixen la formació..."

La present proposta de Modificació tanmateix, raonarà i justificarà la necessitat de la iniciativa, així com l'oportunitat i la conveniència en relació als interessos públics i privats concurrents, segons el que preveu l'art. 97 del citat Text Refós de la Llei d'Urbanisme 1/2010, modificat per la Llei 3/2012.

Per tant, i d'acord amb el que estableix l'Art. 59 del Text Refós de la Llei d'Urbanisme 1/2010, els documents que integren els Plans d'Ordenació Urbanística Municipal, així com la present proposta de Modificació Puntual del POUM, són els següents:

A- MEMÒRIA

- 1- Àmbit d'aplicació
- 2- Antecedents
- 3- Objecte de la Modificació
- 4- Justificació de la proposta
- 5- Propietaris afectats

B- PLÀNOLS

- 1- Situació
- 2- Emplaçament
- 3- Zona afectada de l'església de Santa Maria del Mar
- 4- POUM vigent
- 5- POUM modificat

C- NORMES URBANÍSTIQUES

- 1- Normativa POUM vigent

D- CATÀLEG DE BÉNS PROTEGITS

E- AGENDA I AVALUACIÓ ECONÒMICA

F- DOCUMENTACIÓ MEDIAMBIENTAL

G- PROGRAMA D'ACTUACIÓ URBANÍSTICA MUNICIPAL, SI ESCAU.

MP75 DEL POUM REFERENT A L'ERROR MATERIAL DETECTAT RESPECTE LA QUALIFICACIÓ DE PART DE L'EDIFICACIÓ DE L'ESGLÉSIA DE STA. M^a DEL MAR. SALOU

H- MEMÒRIA SOCIAL

ANNEXES.

El present document de Modificació Puntual, no té incidència en cap determinació de la documentació especificada en els apartats E, F, i G, H, i per tant, cal entendre reproduïda en aquest document tota la documentació continguda en el Pla d'Ordenació Urbanística Municipal vigent i que la present Modificació Puntual no altera.

MP75 DEL POUM REFERENT A L'ERROR MATERIAL DETECTAT RESPECTE LA QUALIFICACIÓ DE PART DE L'EDIFICACIÓ DE L'ESGLÉSIA DE STA. M^a DEL MAR. SALOU

A- MEMÒRIA

1- Àmbit d'aplicació

La situació del solar objecte de modificació del Pla d'Ordenació Urbanística Municipal, és al carrer de l'Església, 22, amb referència cadastral 2990403CF4429B0001FO on es troba l'església de Santa Maria del Mar de Salou com a únic immoble. Es tracta d'un solar limitat pel carrer de l'Església a sud, pel carrer Mestral a est, pel carrer de ponent i un antic hostel a nord. I per l'oest limita amb una altra parcel·la també propietat de la parròquia de Santa Maria del Mar, que conté l'edifici de Càritas, amb la referència cadastral 2990401CF4429B0001LO.

2- Antecedents

El Pla D'Ordenació Urbanística Municipal de Salou es va aprovar definitivament en data 1 d'octubre de 2003, i no va ésser executiu fins la seva publicació, en data 19 de desembre del mateix any.

El POUM de Salou està redactat d'acord amb la Llei 2/2002 d'Urbanisme, de 14 de març de 2002.

L'església de Santa Maria del Mar apareix al catàleg de béns protegits de Salou, amb el número de referència E-05. S'admet l'ús d'equipament públic religiós, i té un nivell de protecció 30c, de protecció de l'edificació, tal i com consta al Plànol d'Ordenació i Qualificació Particular O.3.20.

La parcel·la es troba en zona urbana. Segons el POUM vigent es determinen les qualificacions següents:

- Sistema d'equipaments comunitaris, clau 9. Ús religiós. (el que és l'edificació)
- Sistema d'espais lliures, clau 8b. (el que és l'entorn a l'edificació, el jardí)

La voluntat del POUM és qualificar la totalitat de l'edificació actual d' equipament religiós existent, i qualificar el pati existent al seu voltant, d'espai lliure o jardí.

La present modificació es redacta com a conseqüència d'haver-se detectat l'error material consistent en que part de l'edificació existent, (concretament es tracta de part de la sagristia i la nau lateral), està qualificada d'espai lliure. Es tracta d'un petit rectangle situat per sota de la nau lateral dreta, a la part sud-est de l'edifici.

La proposta de rectificació consisteix en qualificar dit rectangle, a l'igual que la resta de l'edificació, d'equipament comunitari existent.

La present proposta modifica exclusivament la part gràfica del POUM, referent al plànol d'ordenació O.:3.20 de la documentació gràfica del POUM vigent, per tant, no té incidència amb la normativa del mateix.

3- Objecte de la Modificació

La present Modificació del Pla d'Ordenació té per objecte la subsanació de l'errada material i en conseqüència el canvi de la qualificació de la zona afectada de l'església de Santa Maria del Mar per adaptar-ho a la realitat existent. Actualment, i segons el POUM de Salou vigent, està qualificat com a zona verda i hauria d'estar classificat com a Equipament comunitari religiós.

4- Justificació de la Proposta

La proposta fa referència a la modificació de la qualificació entenent que es tractaria d'un error.

MP75 DEL POUM REFERENT A L'ERROR MATERIAL DETECTAT RESPECTE LA QUALIFICACIÓ DE PART DE L'EDIFICACIÓ DE L'ESGLÉSIA DE STA. M^a DEL MAR. SALOU

L'església de Santa Maria del Mar està classificada pel POUM de Salou vigent com a equipament públic comunitari d'ús religiós. Una zona del sòl de l'edifici està en un terreny qualificat com a zona verda, aquesta zona inclou part de la nau lateral de l'església i part de la sagristia.

La part afectada està situada a l'est tocant al transsepte, són un total de 26.30m², un rectangle de 7.85m x 3.35m. Inclou 11.39m² de la nau lateral de l'església i 14.91m² de la sagristia (veure plànol 03 de la documentació gràfica).

Es considera que el POUM hauria d'esmenar aquesta errada i modificar la qualificació de zona verda d'aquesta franja, ja que afecta part de l'edifici consolidat de l'església i que la classificació ha de ser d'equipament públic comunitari d'ús religiós, amb un nivell de protecció 30c.

5- Propietaris afectats

L'únic propietari afectat és la Parròquia de Santa Maria del Mar de Salou, ja que té la titularitat tant de l'edifici com de la zona verda.

Salou, juny de 2013
Cèlia Amorós i Mas, arquitecta

B- PLÀNOLS

(S'adjunten en l'Annex)

C- NORMES URBANÍSTIQUES

1- Normativa POUM vigent

El POUM estableix la classificació d'aquest solar de sòl urbà, amb les següents qualificacions, Sistema d'espais lliures, Sistema d'equipaments comunitaris, i la clau 30c/E-05, Element inclòs al Catàleg de béns protegits.

Les qualificacions de, sistema d'espais lliures i sistema d'equipaments comunitaris, es regulen segons els capítols VIII i IX de les ordenances urbanístiques del POUM, i que diuen :



CAP. VIII SISTEMA D'ESPAIS LLIURES PÚBLICS

Art.118 Definició

1. Aquest sistema comprèn els sòls de titularitat pública destinats a parcs, jardins, zones verdes i espais per a l'esbarjo, el lleure i l'esport, també inclou els terrenys del camí de ronda litoral.
2. L'ús fonamental dels espais lliures públics és el descans i l'esbarjo de la població i únicament s'hi admetran les construccions i instal·lacions que ajudin a aconseguir aquest fi.
3. En cap cas s'admetran aprofitaments privats de subsòl, sòl i volada d'aquests espais. No obstant això, al subsòl d'aquests sistemes s'admet que s'hi situïn serveis públics sempre que es garanteixi l'enjardinament de la superfície.
4. En els plànols d'ordenació els sòls adscrits a aquest sistema es qualifiquen amb la clau 8, podent a més distingir-se en els següents tipus:

P, parcs
J, jardins
ZV, zones verdes
Espais per: Eb, l'esbarjo
Ll, el lleure
Es, l'esport

A més, la clau de sistema també distingeix entre els existents i els projectats, entenent com a projectats aquells el sòl dels quals encara no és de titularitat pública.

Art.119 Determinacions del Pla d'Ordenació Urbanística Municipal

1. Aquest Pla d'ordenació urbanística municipal estableix la localització dels espais inclosos en la categoria d'espais lliures públics en qualsevol tipus de sòl. Excepcionalment, es podran concretar o precisar aquestes determinacions mitjançant les figures de planejament derivat corresponents.
2. Tan mateix, en sòl urbà es fixa la localització dels jardins públics. No obstant, aquesta localització podrà concretar-se mitjançant plans de millora urbana com a desenvolupament i sempre que així s'estableixi.
3. Respecte els espais lliures públics que s'han d'establir en el sòl urbanitzable, aquest Pla d'ordenació urbanística municipal es limita a fixar com a mínims els estàndards corresponents conforme a la legislació urbanística vigent sent el planejament derivat el que en concretarà la ubicació.

Art.120 Usos

1. En el sistema d'espais lliures públics només es permetran els usos i activitats de caràcter públic compatibles amb la utilització general d'aquests sòls.



2. Llevat d'edificacions de valor històric i cultural que es conservin, les edificacions al servei dels espais lliures públics i dels usos admesos hauran d'observar les següents condicions:

- a) Alçada màxima: 7m
- b) Ocupació màxima: 3 %

3. Només es podrà construir aparcament en soterrani per mitjà de gestió directa o indirecta del servei en les condicions previstes a l'art. 23 d'aquesta normativa, i sempre que es garanteixi l'enjardinament i arbrat de l'espai resultant.

Art.121 Condicions dels espais lliures públics

1. Els espais lliures públics s'hauran d'ordenar prioritàriament amb elements vegetals adients al destí de l'espai i seguint criteris de sostenibilitat del medi natural. Per això s'haurà d'estudiar el disseny més adient que permeti reduir el consum de recursos naturals i afavoreixi la protecció de la biodiversitat.

2. Quan la configuració dels jardins públics no estigui prevista en aquest Pla d'ordenació urbanística municipal, haurà d'observar els criteris de l'art. 4a) de l'Annex del reglament de planejament.



CAP. IX. SISTEMA D'EQUIPAMENTS COMUNITARIS

Art.122 Definició

1. Comprèn els centres públics, els equipaments de caràcter religiós, cultural, docent, esportiu, sanitari, assistencial, de serveis tècnics i els altres equipaments que siguin d'interès públic o social.
2. Inclou els sòls que es dediquen a usos col·lectius al servei dels ciutadans. Els equipaments podran ser de titularitat pública o privada, i podran construir-se segons les regulacions previstes per aquestes Normes.
3. En els plànols d'ordenació els sòls adscrits a aquest sistema es qualifiquen amb la clau 9. A més, la clau de sistema també distingeix entre els existents i els projectats, entenent com a projectats aquells el sòl dels quals encara no és de titularitat pública.

Art.123 Definició dels usos

Els sòls destinats a equipaments comunitaris, amb les edificacions, instal·lacions, i resta de serveis sobre els mateixos es classifiquen en els tipus següents:

- CP, centre públic
- R, religiós
- Cu, cultural
- Do, docent
- Es, esportiu
- Sa, sanitari-assistencial
- St, serveis tècnics
- Ps, altres d'interès públic i social

Art.124 Tipus d'equipaments

Els sòls destinats a equipaments comunitaris, amb les edificacions, instal·lacions i resta de serveis comprenen:

1. Centres públics. Comprèn els edificis de titularitat pública destinats al servei de la comunitat, dintre aquesta categoria s'inclou:
 - Centres administratius. Aquest ús inclou centres o edificis per a l'Administració pública, serveis de seguretat i altres d'interès públic.
 - Proveïment i subministres. Comprèn edificis l'activitat principal dels quals sigui la de mercat, escorxadors públics, altres centres de proveïment.
 - Serveis urbans. Són aquells destinats a salvaguardar les persones i els béns (bombers, policia, i similars) i a dotar dels serveis necessaris al municipi (deixalleria, dipòsit municipal de vehicles, magatzem de la brigada municipal, i similars).
2. Religiós. Comprèn les activitats de culte, o directament vinculades a temples i esglésies.



3. Cultural. Aquest ús inclou tots els edificis l'objectiu dels quals és la difusió de la cultura, entesa aquesta en totes les seves vessants.
4. Docent. S'hi comprenen els edificis oberts al públic, l'objectiu dels quals és l'ensenyament.
5. Esportiu. Comprèn edificis i instal·lacions esportives; centres d'esbarjo; i altres similars.
6. Sanitari-assistencial. S'hi comprenen els edificis l'activitat principal dels quals correspon al tractament o allotjament de malalts.
7. Serveis tècnics. Comprèn els elements necessaris del sistema d'abastament d'aigües, de sanejament, de subministrament d'energia elèctrica, de gas, de telecomunicacions i de serveis.
8. Altres d'interès públic i social.
Cementiri

Art.125 Determinacions en sòl urbà

En sòl urbà, el Pla d'ordenació urbanística municipal indica de forma detallada la localització de cada equipament, llevat de les àrees que es preveu el desenvolupament obligatori mitjançant plans de millora urbana. En general, les condicions de superfície i situació són determinades pels plànols d'ordenació.

Art.126 Altres determinacions

En el sòl urbanitzable, el Pla d'ordenació urbanística municipal es limita a indicar com a mínims els estàndards corresponents conforme a la legislació urbanística vigent.

Art.127 Assignació d'usos

1. En aquest Pla d'ordenació urbanística municipal s'assigna dins del sòl urbà els usos del sistema d'equipaments. Quan no es concreti l'ús específic, s'entenen com a autoritzables els equipaments culturals, docents, esportius, sanitari-assistencials, centres administratius públics i tots aquells d'interès públic i social.
2. En el sòl urbanitzable haurà de fer-se l'assignació mitjançant el planejament parcial.
3. S'admetran com a usos complementaris de l'ús principal, quan sigui necessari per l'adequat funcionament de l'equipament, els usos de bar, restauració, comercial i habitatge del conserge.

Art.128 Condicions d'edificació

1. En les àrees qualificades d'equipament comunitari quan la titularitat sigui pública, tant l'edificació com els seus elements complementaris s'ajustaran a les necessitats funcionals i projectuals de propi equipament, al paisatge i a l'organització general del teixit urbà on se situï. Per a la resta de situacions s'hauran d'aplicar els paràmetres de la zona en la qual se situa l'equipament.

MP75 DEL POUM REFERENT A L'ERROR MATERIAL DETECTAT RESPECTE LA QUALIFICACIÓ DE PART DE L'EDIFICACIÓ DE L'ESGLÉSIA DE STA. M^a DEL MAR. SALOU

D- CATÀLEG DE BENS PROTEGITS

Pel que fa a la clau 30 de protecció, el POUM determina la seva regulació, segons l'art 239 de les ordenances urbanístiques, i la fitxa E-05 del Catàleg de béns protegit, següents:

CATÀLEG DE BÉNS PROTEGITS

FITXA N° E-05

Denominació: Esglesia Sta. Maria del Mar	
Adreça: C./ Esglesia, 22	Referencia Cadastral: 29904-03
Época: S. XVIII - XX	Estil: Barroc - Neoclàssic
Autor:	

1a.- Fotografia Actual

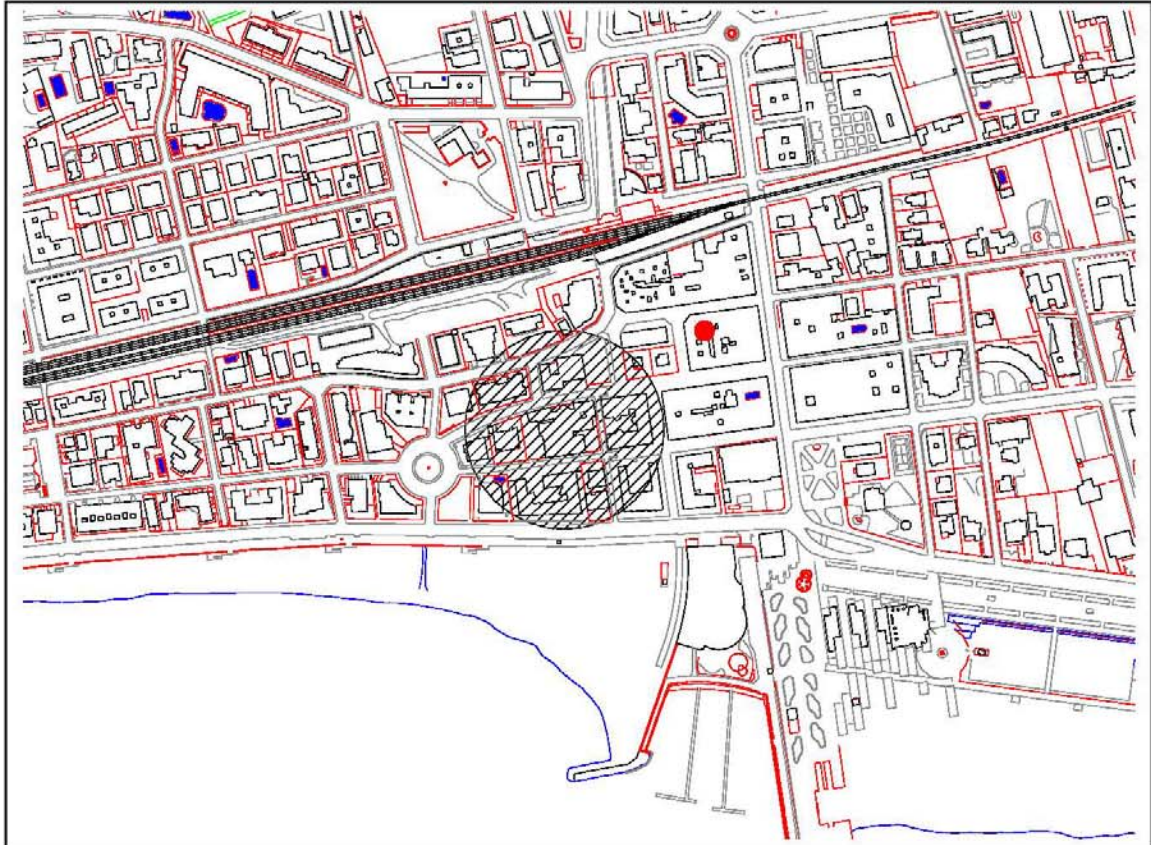


FITXA N° E-05

CATÀLEG DE BÉNS PROTEGITS

2.- Plànol de Situació

Escala: 1/5.000

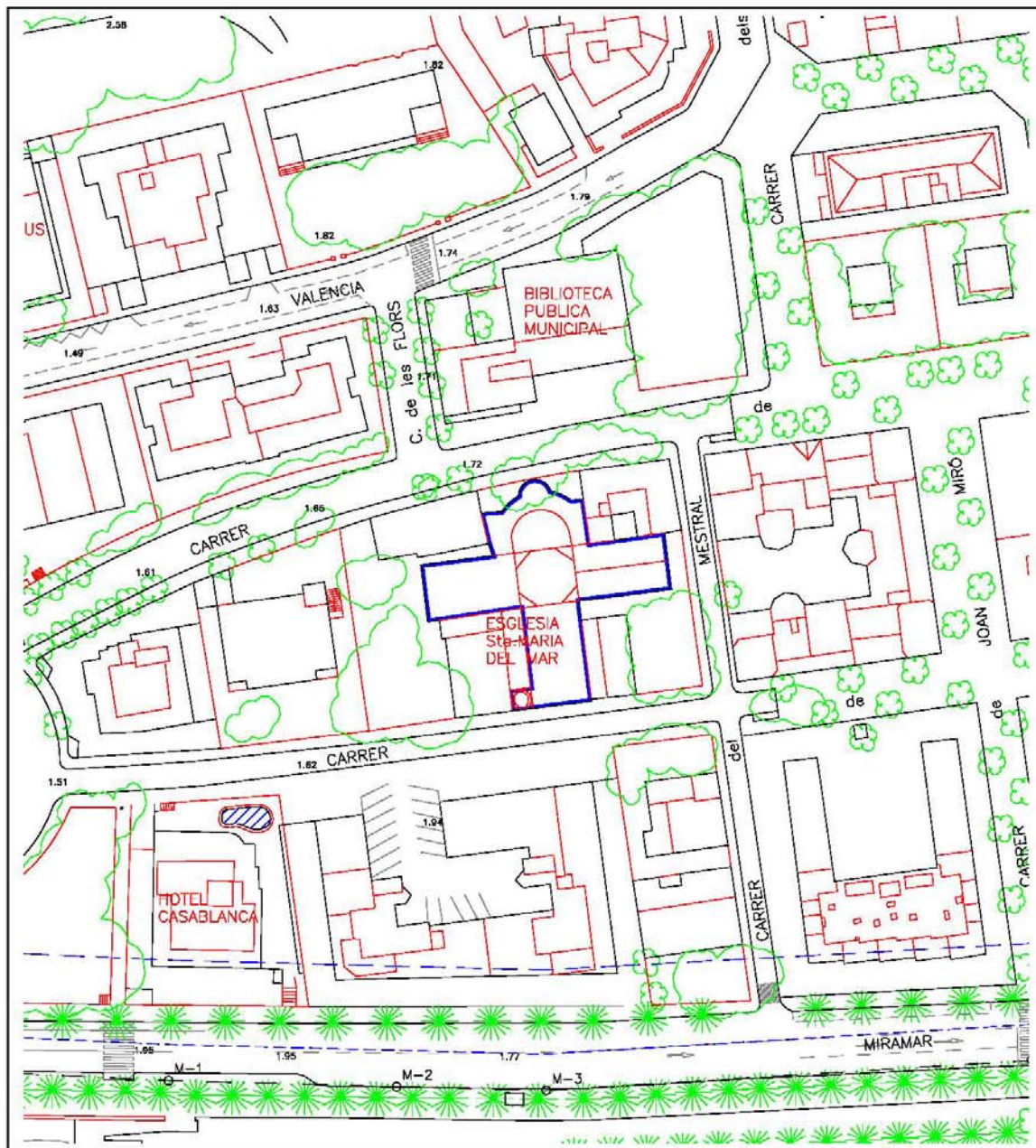


CATÀLEG DE BÉNS PROTEGITS

FITXA N° E-05

3.- Plànol d' Emplaçament

Escala: 1/1.000



CATÀLEG DE BÉNS PROTEGITS

FITXA N° E-05

4.- Descripció i referències històriques

És una típica església del segle XVIII que manifesta un estil de transició del Barroc cap al Neo-clàssic.

La solució de la portada es pot considerar purament barroca, però l'acabament de la façana es realitza amb un frontó triangular amb un ull al mig. La porta d'accés a l'església, presenta un dintell dovellat i pilastres toscanes a ambdós costats, el frontó és partit i, sobre ell, hi ha una fornícula amb la imatge de la Verge.

La seva construcció, promoguda pel Gremi de Mariners Matriculats, fou autoritzada per l'arquebisbe de Tarragona, Pere Copons, el 14 de febrer de 1752. Fou beneïda, amb gran solemnitat i festa, el 31 d'octubre de 1766.

Originàriament tenia només una sola nau i campanar d'espadanya. L'any 1919 es construí la sacristia, i entre 1930 i 1932 l'actual campanar.

A començaments de la dècada dels 50 del passat segle, la petita església marinera s'esdevé ja insuficient i s'escomet un ambiciós pla d'ampliació que transformà el temple fins a donar-li l'aspecte que presenta avui. Es construeixen naus laterals, un creuer i una capella semicircular darrera la capçalera.

El presbiteri és decorat amb realistes frescos de Güell. El baptisteri acull una interessant decoració mural de factura vanguardista, que inclou elements de collage i que omple per complet aquest espai. Formen un conjunt de pintures de caràcter al·legòric, obra de Grau-Garriga. Daten de l'any 1964.

FITXA N° E-05

CATÀLEG DE BÉNS PROTEGITS

4.1.- Bibliografia

- Liaño Martínez, Emma

Inventario Artístico de Tarragona y su Provincia.-Tomo III.- Ministerio de Cultura, Dirección General de Bellas Artes y Archivos.- Madrid, 1983

- Prats Adell, Susana

La decoració mural del baptisteri de l'església de Santa Maria del Mar de Salou.- a Estudis de Salou, recull 1.- Ajuntament de Salou, Regidoria de Cultura. 1996.

5.- Normativa

Normativa general: 1 – 2 – 4 – 5 – 6 – 7 – 8 – 10

Normativa particular:

Cal mantenir i respectar l'escut de la façana al.lusiu al Gremi de Mariners, promotor del temple.

Cal mantenir i respectar les pintures murals del baptisteri, obra de Josep Grau Garriga.

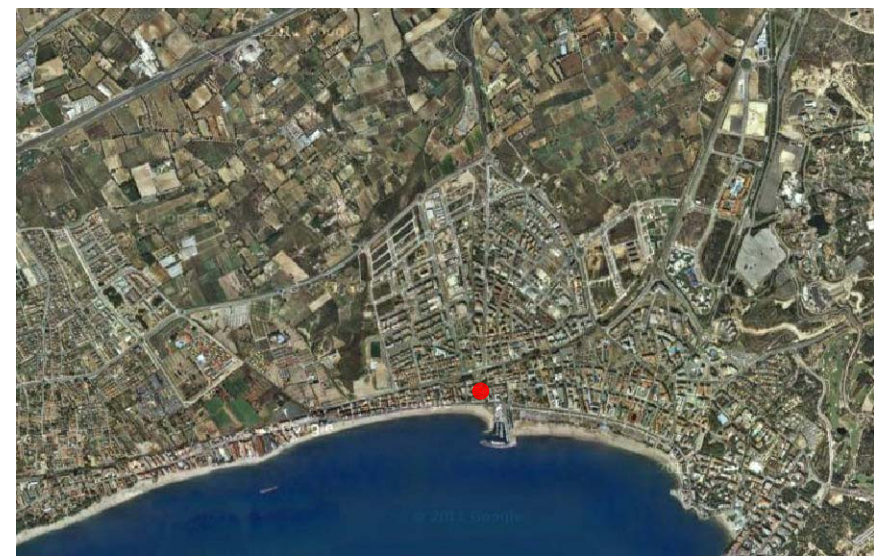
Ús admès: Equipament públic religiós

MP75 DEL POUM REFERENT A L'ERROR MATERIAL DETECTAT RESPECTE LA QUALIFICACIÓ DE PART DE L'EDIFICACIÓ DE L'ESGLÉSIA DE STA. M^a DEL MAR. SALOU

- B. ANNEX. PLÀNOLS



SITUACIÓ 1/20.000



SITUACIÓ 1/50.000



SITUACIÓ 1/5.000

NORMATIVA URBANÍSTICA

PLA d'ORDENACIÓ URBANÍSTICA MUNICIPAL de SALOU
 revisió del Pla General D'Ordenació Urbana -
 segons el Text Refós del setembre de 2003



MP-75 MODIFICACIÓ PUNTUAL
 DEL POU DE SALOU.
 ESGLESIA DE SANTA MARIA DEL MAR
 C/ de l'Esglesia, 22
 43840 SALOU

A3 1/20.000
 SITUACIÓ

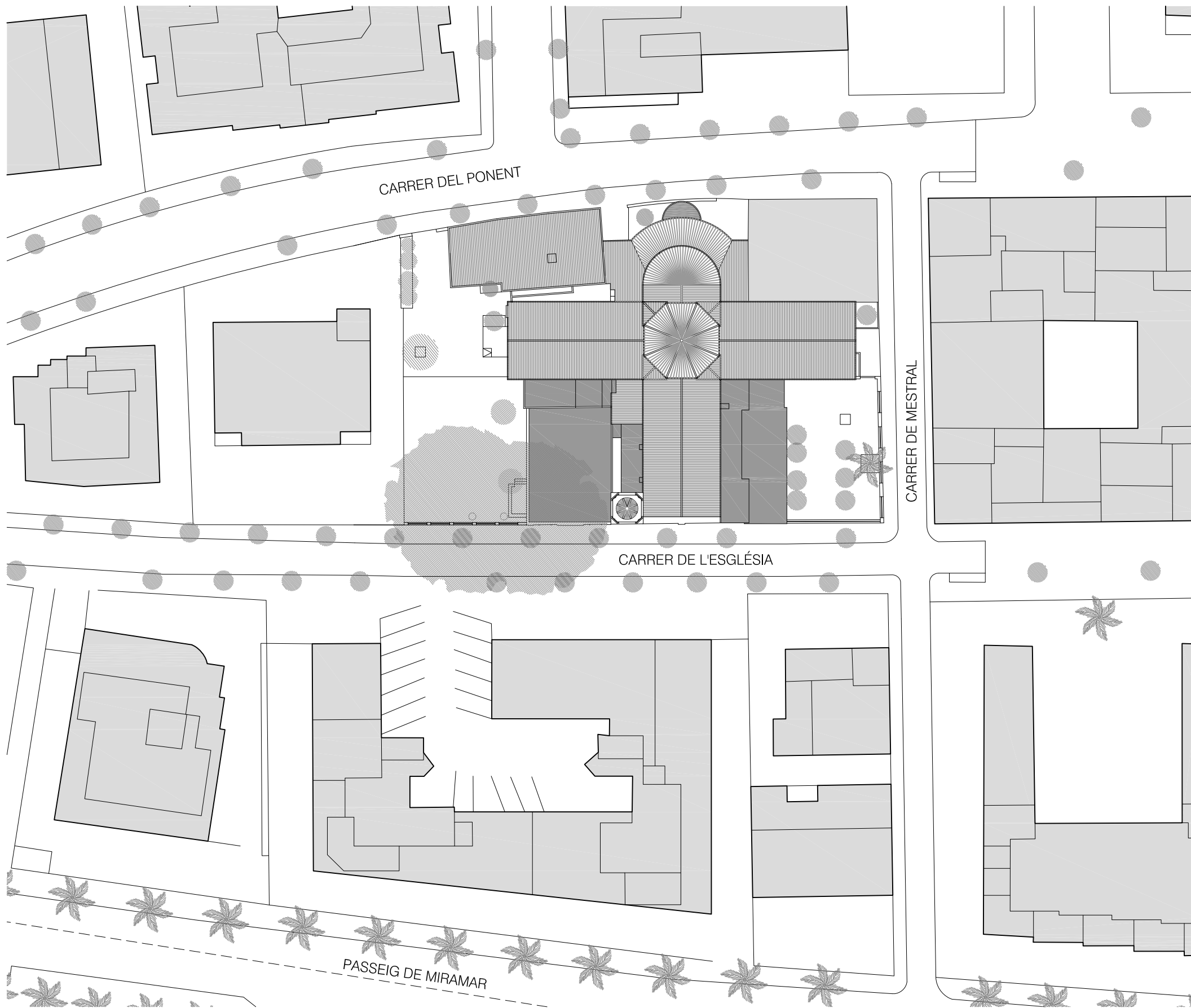
MiC

1112 MP
 juny 2013

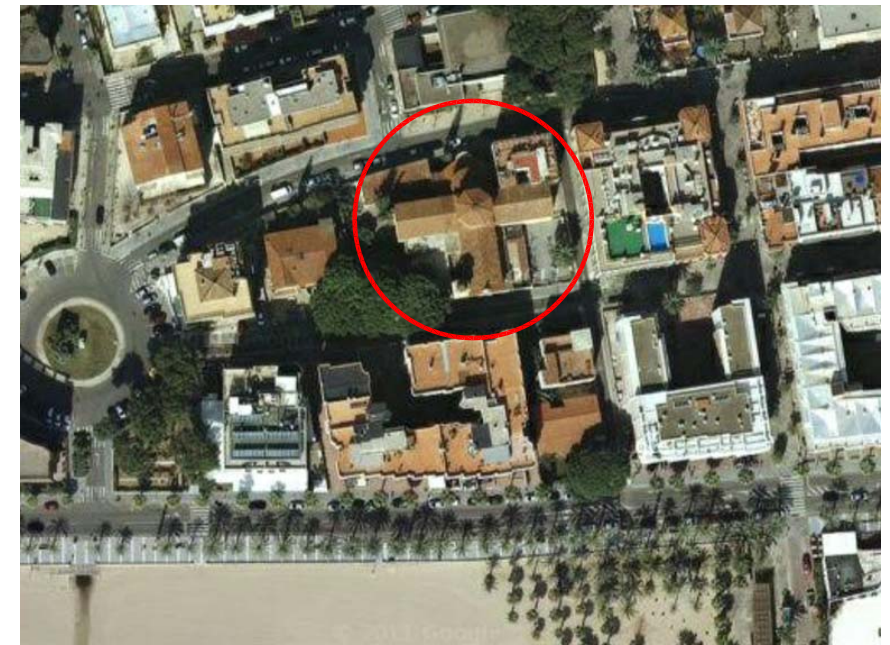
celia@coac.cat 43774
 C/ Dalt, 11, Pradell de la Teixeta

Arquitecta Cèlia Amorós i Mas
 Col.laboradors Mireia Salvadó Pellissa

Promotor Parròquia de Santa Maria
 del Mar de Salou



EMPLAÇAMENT 1/500



SITUACIÓ 1/2000



SITUACIÓ 1/500



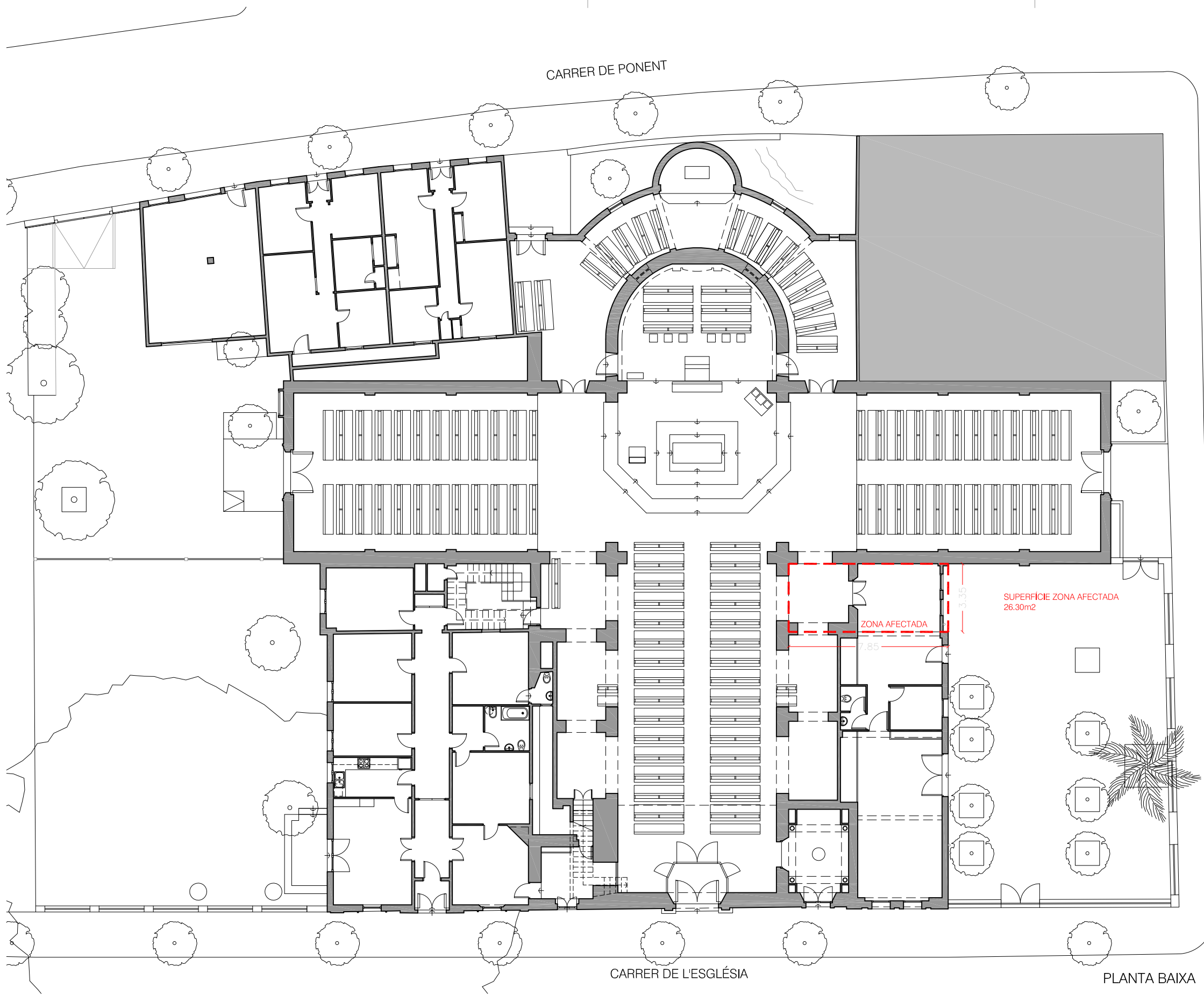
NORMATIVA URBANÍSTICA

PLA d'ORDENACIÓ URBANÍSTICA MUNICIPAL de SALOU
 revisió del Pla General D'Ordenació Urbana -
 segons el Text Refós del setembre de 2003



MP-75 MODIFICACIÓ PUNTUAL
 DEL POU M DE SALOU.
 ESGLESIA DE SANTA MARIA DEL MAR
 C/ de l'Església, 22
 43840 SALOU

A3 1/500 - A1 1/250
 EMPLAÇAMENT



VISTA EXTERIOR



VISTA INTERIOR ESGLÉSIA



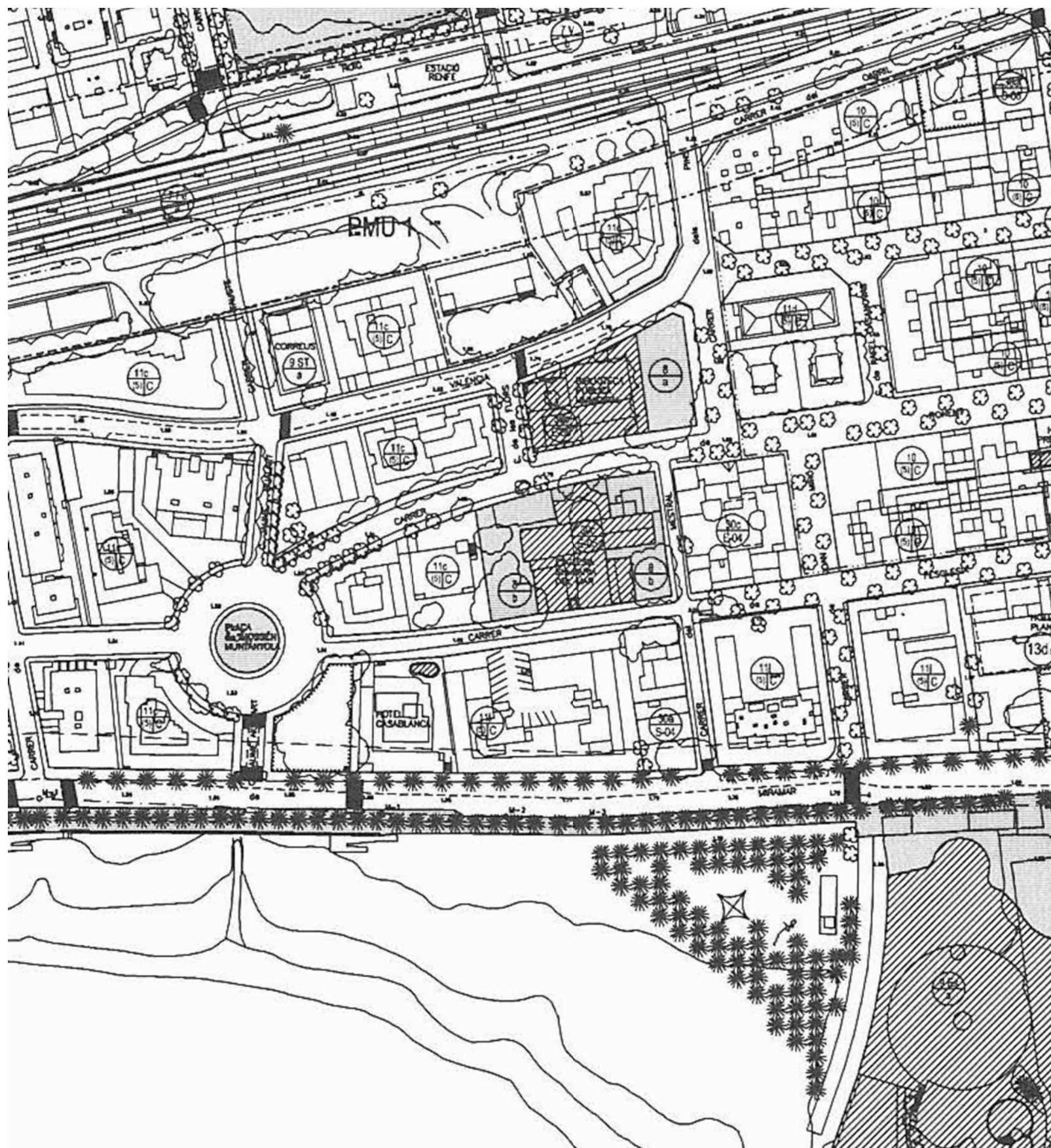
VISTA INTERIOR SAGRISTIA

CARRER DEL MESTRAL

MiC
 1112 MP
 juny 2013
 celia@coac.cat
 C/ Dalt, 11, 43774
 Pradell de la Teixeta

Arquitecta Col.laboradors Cèlia Amorós i Mas Mireia Salvadó Pellissa
 Promotor Parròquia de Santa Maria del Mar de Salou

0 2 6 10
 1 4 8
03
 MP-75 MODIFICACIÓ PUNTUAL DEL POU M DE SALOU. ESGLESIA DE SANTA MARIA DEL MAR C/ de l'Església, 22 43840 SALOU
 A3 1/200 - A1 1/100
 ZONA AFECTADA ESGLESIA DE SANTA MARIA DEL MAR



POUM 1/2.000
ORDENACIÓ I QUALIFICACIÓ PARTICULAR - PLÀNOL O 3 20



POUM 1/500

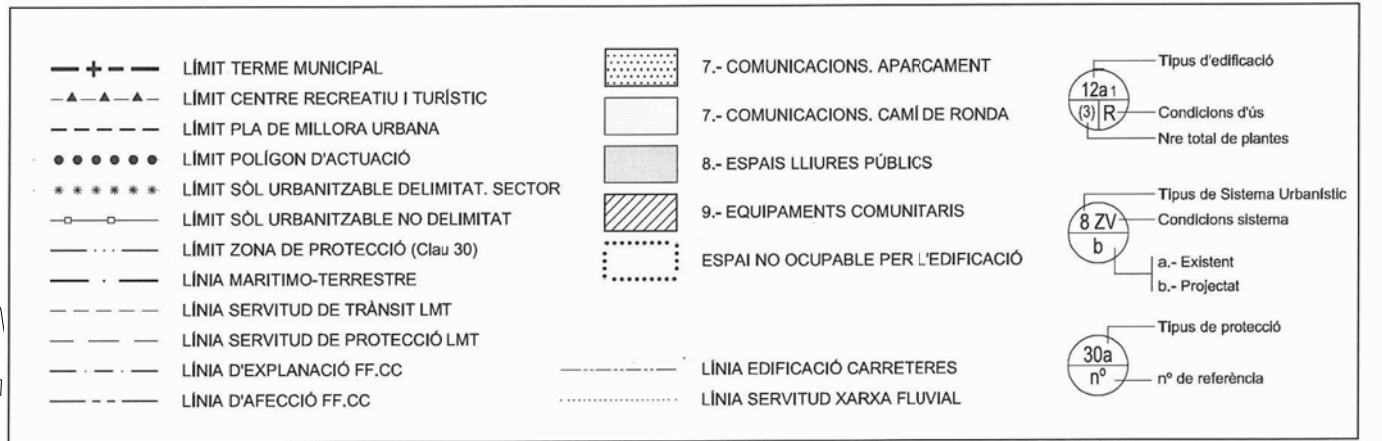
<ul style="list-style-type: none"> — + — LÍMIT TERME MUNICIPAL -▲-▲-▲- LÍMIT CENTRE RECREATIU I TURÍSTIC - - - - LÍMIT PLA DE MILLORA URBANA ●●●●● LÍMIT POLÍGON D'ACTUACIÓ ***** LÍMIT SÒL URBANITZABLE DELIMITAT. SECTOR —○— LÍMIT SÒL URBANITZABLE NO DELIMITAT - - - - LÍMIT ZONA DE PROTECCIÓ (Clau 30) — — — LÍNIA MARITIMO-TERRESTRE - - - LÍNIA SERVITUD DE TRÀNSIT LMT - - - LÍNIA SERVITUD DE PROTECCIÓ LMT - - - LÍNIA D'EXPLANACIÓ FF.CC - - - LÍNIA D'AFECCIÓ FF.CC 	<ul style="list-style-type: none"> [Stippled] 7.- COMUNICACIONS. APARCAMENT [White] 7.- COMUNICACIONS. CAMÍ DE RONDA [Grey] 8.- ESPAIS LLIURES PÚBLICS [Hatched] 9.- EQUIPAMENTS COMUNITARIS [Dotted] ESPAI NO OCUPABLE PER L'EDIFICACIÓ - - - LÍNIA EDIFICACIÓ CARRETERES LÍNIA SERVITUD XARXA FLUVIAL 	<ul style="list-style-type: none"> Tipus d'edificació (12a1) (3) R Condicions d'ús Nre total de plantes Tipus de Sistema Urbanístic 8 ZV Condicions sistema a.- Existent b.- Projectat Tipus de protecció 30a n° n° de referència
--	--	--



POUM 1/2.000
ORDENACIÓ I QUALIFICACIÓ PARTICULAR - PLÀNOL O 3 20



POUM 1/500



MiC
 celia@coac.cat 43774
 C/ Dalt, 11, Pradell de la Teixeta

1112 MP
 juny 2013

Arquitecta Cèlia Amorós i Mas
 Col.laboradors Mireia Salvadó Pellissa

Promotor Parròquia de Santa Maria
 del Mar de Salou

0 5 10 15 20 25 **05**

MP-75 MODIFICACIÓ PUNTUAL DEL POUM DE SALOU. ESGLÉSIA DE SANTA MARIA DEL MAR C/ de l'Església, 22 43840 SALOU

A3 1/2000 1/500
POUM MODIFICAT